

Työryhmän esitys hyväksyttäväksi

osakaskunnan järjestäytymiskokouksessa 23.04.2014

**ITÄ-PUULAN – KORPIJÄRVEN
OSAKASKUNNAN KÄYTTÖ- JA
HOITOSUUNNITELMA 2014 – 2018**



Itä-Puulan – Korpjärven osakaskunta &

Kestävän kalastuksen ja luontomatkailun kehittämishanke 2011 - 2014

Mikkeli 2014

Vipuvoimaa
EU:lta
2007–2013



Etukannen kuva: Seppo Reponen, kalastaja tuntematon.

Muut kuvat Teemu Hentinen tai Joonas Rajala.

Sisällysluettelo

1.	Itä-Puulan – Korpijärven osakaskunnan perustaminen.....	5
2.	Osakaskunnan toiminnan tavoitteet	8
3.	Kalojen kasvusta ja kestävästä kalastuksesta.....	9
4.	Kalavesien hoito ja seuranta sekä menetelmät.....	12
5.	Kalastuslupien myynti ja lupa-alueen markkinointi	15
6.	Lupa-alueen palvelut ja niiden kehittäminen.....	16
7.	Pyydysyksiköt, erikoisluvat ja maksut	16
	a) Heitto- ja vetouistelulupa	17
	b) Ammattikalastajalupa.....	18
	c) Nuotta- ja ravustuslupa	18
8.	Kalastusta koskevat määräykset, rajoitukset ja alamitat	19
9.	Pyydysten merkintä ja kalastuksen valvonta.....	23
10.	Yhteenveto lupien ja pyydysten maksuista	23
11.	Työryhmän jäsenet	24

Vipuvoimaa
EU:lta
2007-2013



Etelä-Savo
SAIMAAN
MAAKUNTA



Elinkeino-, liikenne- ja
ympäristökeskus



Euroopan unioni
Euroopan aluekehitysrahasto

1. Itä-Puulan – Korpijärven osakaskunnan perustaminen

Itä-Puulan – Korpijärven osakaskunta on perustettu EU:n osarahoitteen kestävästä kalastuksesta ja luontomatkojen kehittämishankkeen toimesta yhteistyössä osakaskuntien ja kalastusalueen kanssa. Puulan kalastusalue on jaettu kalakantojen hoitamisen, kalastuksen järjestämisen ja osakaskuntien välisen yhteistyön suhteen viiteen eri yhteistoiminta-alueeseen, yksi näistä on Itä-Puula - Korpijärvi vesistökokonaisuus. Itä-Puulan - Korpijärven noin 6 000 ha vesialueen omistus jakautui vuonna 2013 yhteensä 30 eri osakaskunnan pirstaleiseksi alueeksi. Osakaskunnista noin puolet ei ollut järjestäytynyt tai toiminta oli hiipunut viimeisten vuosien aikana. Joukossa oli myös toimivia osakaskuntia ja mm. vuonna 1971 perustettu neljän osakaskunnan yhteinen kalastuslupa-alue, jota hallinnoi Heposelän hoitokunta. Osakaskuntien yhteistoiminnan käynnistämiseksi ja kalastuslupa-alueen perustamiseksi sekä omistuksen yhtenäistämiseksi käynnistettiin neuvottelut osakaskuntien ja Puulan kalastusalueen kanssa. Osakaskuntien myönteinen suhtautuminen asiaan johti siihen, että 30 osakaskuntaa yhdisti alueensa muodostaen noin 6 000 ha uuden Itä-Puulan – Korpijärven osakaskunnan. Osakaskuntien välinen yhteistyömalli muuttuikin uuden osakaskunnan perustamiseen.

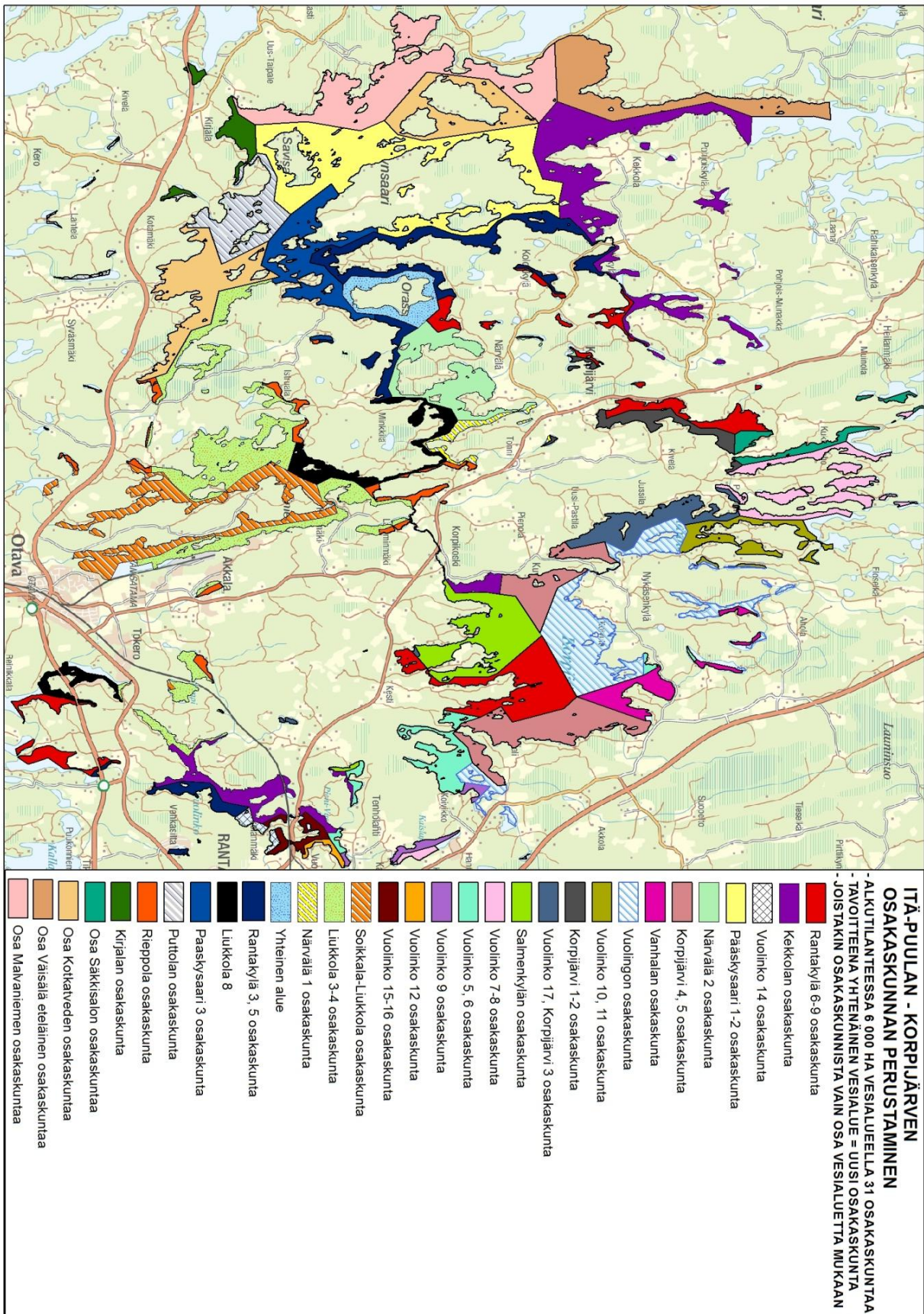
Hanke järjesti noin 20 neuvottelua ja yli 30 osakaskunnan kokousta. Osakaskuntien kokouksiin kutsuttiin yli 3 000 omistajakiinteistöä henkilökohtaisella kutsulla. Hankkeen keskeisiä toimenpiteitä oli uuden kalastuslupa-alueen perustamiseksi:

- Osakaskuntien yhteistyöhön sekä yhdistymiseen liittyvät suunnittelukokoukset ja neuvottelut.
- Osakaskuntien osaksluetteloiden laatiminen ja yhteystietojen hankinta kiinteistö- ja väestötietorekisteristä. Osakaskuntien kokousten koolle kutsuminen ja kokousjärjestelyt.
- Hankkeen koordinointi ja käytännön järjestelyt.
- Koordinoi tiedotusta ja valistusta sekä tuotti materiaalia kestävästä kalastuksesta kokouksia varten.

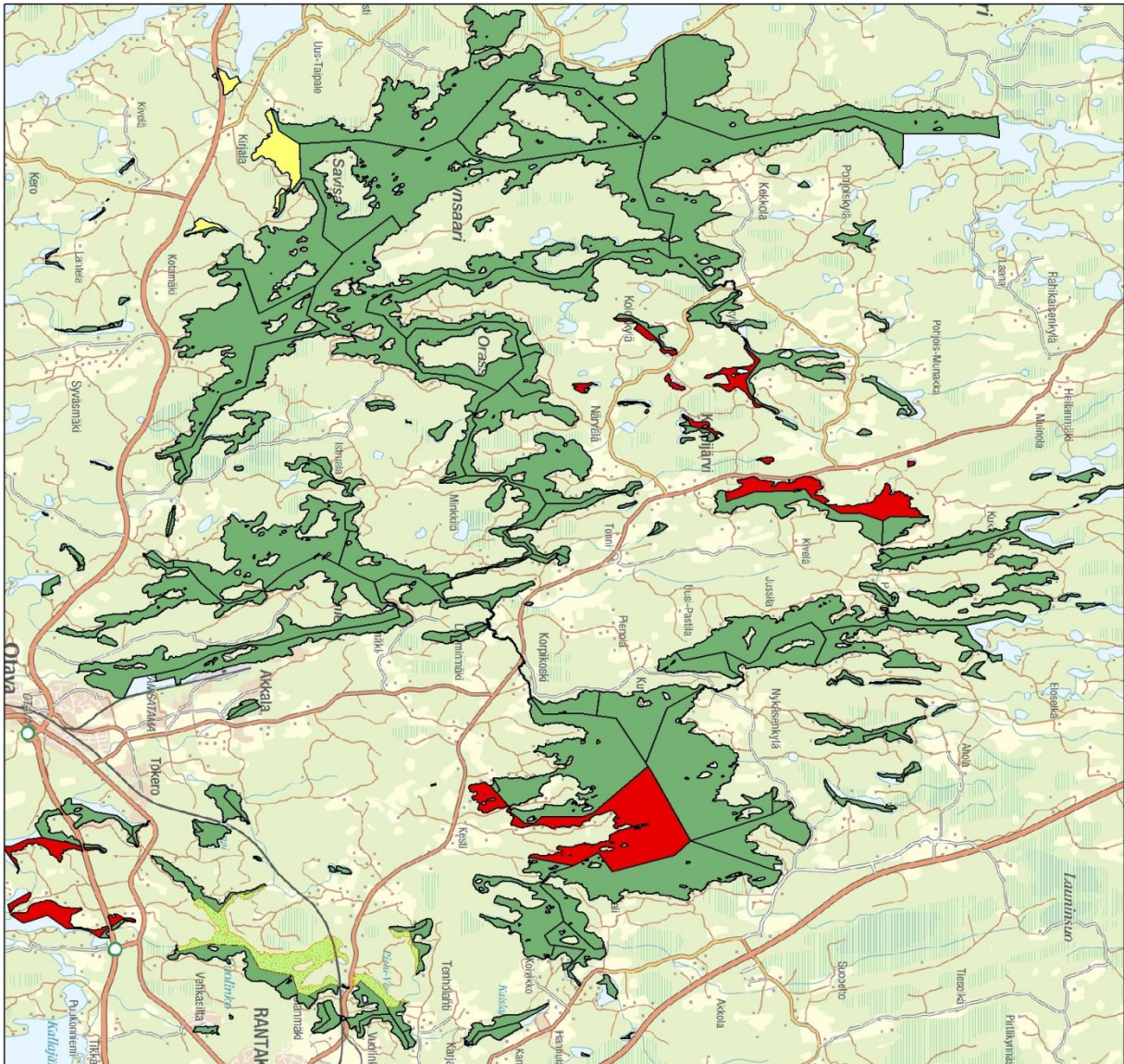
Itä-Puulan – Korpijärven osakaskunta on muodostunut seuraavista osakaskunnista:

- Rieppola osakaskunta; Puttolan osakaskunta; Pääskysaari 3 osakaskunta; Liukkola 8; Rantakylä 3,5 osakaskunta; Orassaaren yhteinen vesialue; Närvälä 1 osakaskunta; Liukkola 3-4 osakaskunta; Soikkala-Liukkola osakaskunta; Närvälä 2 osakaskunta; Vuolinko 14 osakaskunta; Vuolinko 15-16 osakaskunta; Vuolinko 12 osakaskunta; Vuolinko 9 osakaskunta; Vuolinko 5, 6 osakaskunta; Vuolinko 7-8 osakaskunta; Salmenkylän osakaskunta; Vuolinko 17 Korpijärvi 3 osakaskunta; Korpijärvi 1-2 osakaskunta; Vuolinko 10, 11 osakaskunta; Vuolingon osakaskunta; Vanhalan osakaskunta; Korpijärvi 4, 5 osakaskunta ja Pääskysaari 1-2 osakaskunta,
- Osa Säkkiälän osakaskuntaa; osa Kotkatveden osakaskuntaa; osa Malvaniemen osakaskuntaa; osa Rantakylä 6-9 osakaskuntaa; osa Kekkolan osakaskuntaa ja osa Väisälä eteläinen osakaskuntaa.

Yksi osakaskunta jäi yhdistymisen ulkopuolelle kokonaan ja kaksi osakaskuntaa osittain. Näiden osakaskuntien liittyminen olisi suotavaa tulevaisuudessa. Kirjalan osakaskunta kokonaisuudessaan Puulavedeltä, suurin osa Rantakylä 6-9 osakaskuntaa ja osa Kekkolan osakaskuntaa.



Itä-Puulan – Korpijärven – Vuolinkojärvien vesialueen omistus ennen yhdistämispäätöksiä.



ITÄ-PUULAN - KORPIJÄRVEN OSAKASKUNNAN PERUSTAMINEN

- Yhdistämispäätöksen teki 30 osakaskuntaa, 5 871 ha.
- Uudelle osakaskunnalle yhteisiä varoja arviolta 22 000 euroa.
- Yhdistymislakemus Maanmittauslaitokselle 12/2013 ja kiinteistöluvituskokous arviolta 6 000 - 8 000 euroa.
- Järjestäytymiskokous 23.4.2014

- Pääksyaari 1-2 osakaskunta
- Osa Malvanleimen osakaskuntaa
- Osa Kotkatveden osakaskuntaa
- Korpilähti 4, 5 osakaskunta
- Vanhajan osakaskunta
- Vuoltingon osakaskunta
- Vuolinko 10, 11 osakaskunta
- Korpilähti 1-2 osakaskunta
- Vuolinko 17, Korpilähti 3 osakaskunta
- Saimenkyllän osakaskunta
- Vuolinko 7-8 osakaskunta
- Vuolinko 5, 6 osakaskunta
- Vuolinko 9 osakaskunta
- Vuolinko 12 osakaskunta
- Vuolinko 15-16 osakaskunta
- Vuolinko 14 osakaskunta
- Osa Sakkisalpon osakaskuntaa
- Nänvälä 2 osakaskunta
- Soikkala-Luukkola osakaskunta
- Luukkola 3-4 osakaskunta
- Nänvälä 1 osakaskunta
- Yhteinen alue
- Rantakylä 3, 5 osakaskunta
- Luukkola 8
- Paaksyaari 3 osakaskunta
- Putoilan osakaskunta
- Rieppola osakaskunta
- Osa Rantakylä 6-9 osakaskuntaa
- Osa Kekkoilan osakaskuntaa
- Osa Väisälän eteläinen osakaskuntaa

Yhdistymisen ulkopuolelle jäi:

- Osa Kekkoilan osakaskuntaa
- Rantakylä 6-9 osakaskunta, noin 380 ha
- Kirjalan osakaskunta

Itä-Puulan – Korpijärven osakaskunnan keskeiset vesialueet, palstoja on myös mm. Lahnajärvessä ja Hietasessa.

2. Osakaskunnan toiminnan tavoitteet

Puulan kalastusalueen käyttö- ja hoitosuunnitelma määrittelee yksityiskohtaiset tavoitteet osakaskuntien toiminnalle ja kalastuksen kehittämiseksi. Kalastusalue laatii ja hyväksyy uuden käyttö- ja hoitosuunnitelman vuonna 2014-15. Osakaskunnan käyttö- ja hoitosuunnitelma luo perusteita toiminnan käynnistämiseksi ja kehittämiseksi jatkossa. Tavoitteena on lisätä suunnitelmallista kalastuksen järjestämistä ja kalakannan hoitoa yhtenäisellä lupa-alueella. Kestävän ja valikoivan kalastuksen tavoitteena on lisätä istutusten tuottoa sekä edistää vetovoimaisten kalakantojen kehittymistä. Järvitaimenen ja –lohen sekä nieriän saaliskalojen koko pyritään nostamaan yhteisillä toimenpiteillä 2 – 5 kg. Käytännössä tämä tarkoittaa istutusvuoden ja alamittaisten alle 60 cm lohikalojen pyynnin välttämistä (kuva 3.). Tärkeää on alamittapäätösten ja verkkojen solmuvälipäätösten yhteen sovittaminen sekä kalastusmuotojen tasapuolinen kohtelu. Eri kalalajien kalastus on turvattava, mutta haitallista sivusaalista on vältettävä.



Kuva 1. Järvitaimen on uhanalainen vaelluskala ja vain istutuksella saadaan kalastettavia kantoja.

Pyydysyksiköiden jakamisessa ja niiden hinnoittelussa sekä lupamyynnissä otetaan huomioon osakkaiden oikeudet kalastaa edullisesti **luontaisesti lisääntyviä kalalajeja**, kuten muikku, made, ahven, hauki ja lahna. **Istutettujen kantojen** osalta pyritään siihen, että kalastajat maksavat yhdessä niiden lajien kalastuksesta ja lupatulot palautetaan istutuksilla takaisin kalastuksen edistämiseen. Samalla kehitetään kalastukseen ja vesistöjen virkistyskäyttöön liittyviä palveluja yhteistyössä muiden toimijoiden kanssa.

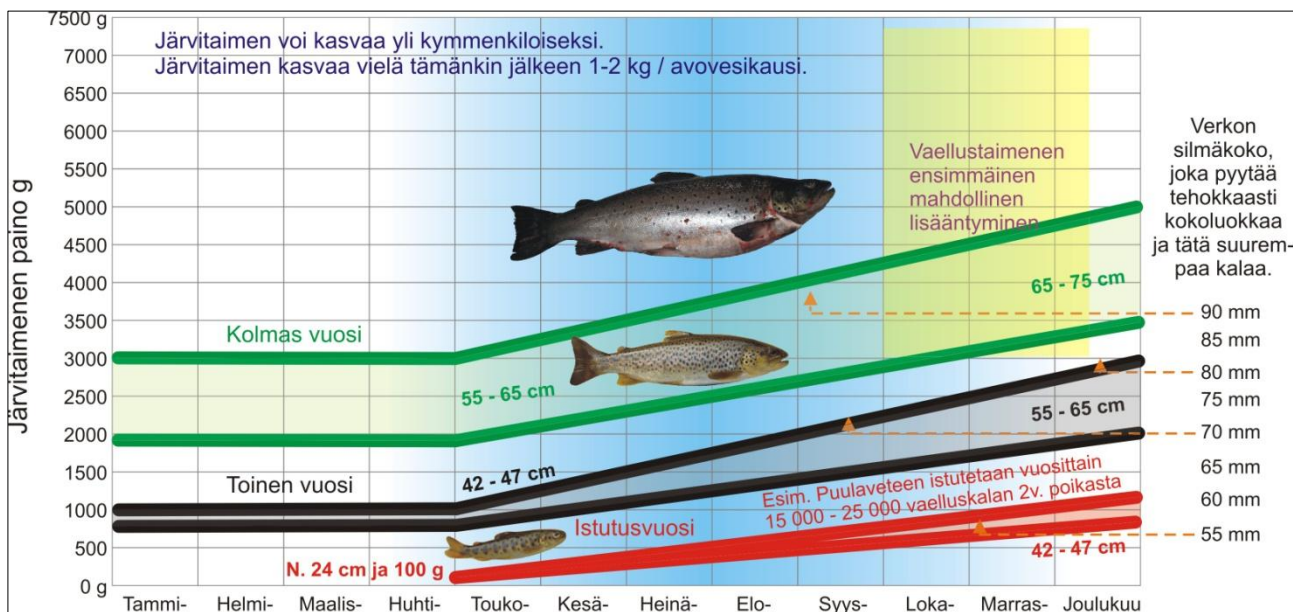


Kuva 2. Kuhun luontaisen lisääntyminen edellyttää, että pyynti kohdistuu yli 50 cm ja yli 1,2 kg kuhien pyyntiin.

3. Kalojen kasvusta ja kestävästä kalastuksesta

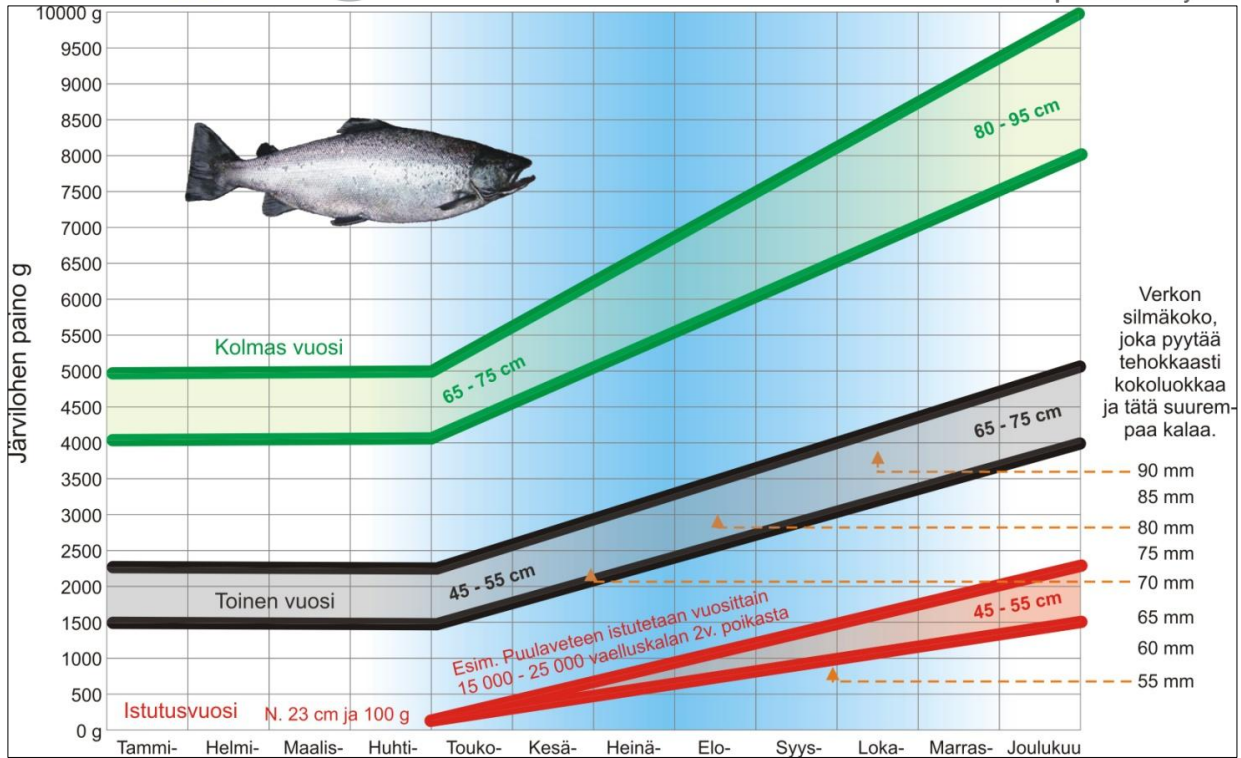
Itä-Puulan – Korpijärven osakaskunnan vesistöissä tärkeimmät luontaisesti lisääntyvät lajit ovat muikku, hauki, ahven, made ja särkikalat sekä siiat. Petokaloista vain kuhakanta on voimistunut istutusten avulla Verijärvessä (kuva 2.). Muiden petokalojen osalta kalastus perustuu istutuksiin ja niiden luontainen lisääntyminen ei luo edellytyksiä kalastukselle. Istutukset ovat välttämättömiä kuhan, planktonsiian, järvilohen, järvitaimenen ja nieriän osalta. Järvilohi ei ole esiintynyt luontaisesti Mäntyharjunreitillä. Järvitaimen on uhanalainen kalalaji, jonka luontainen lisääntyminen on vähäistä Mäntyharjunreitin koskissa. Osakaskunnan alueella olevassa Korpikoskessa on tavattu satunnaisesti taimenen luontaista lisääntymistä, mutta kalastukselle se ei luo edellytyksiä (kuva 1.). Korpikoski voi tuottaa Puulaveden vuosittain vain muutamia kymmeniä vaelluspoikasiasia. Sen vuoksi koskialueella on syytä rauhoittaa vaelluskalojen kalastus, muiden lajien kalastus voidaan sallia. Korpikosken lisääntymis- ja poikasalueita on pyrittävä ennallistamaan.

Puulaveden ja Etelä-Savon vesistöjen kalojen kasvua on selvitetty mm. keräämällä kalastajilta suomunäytteitä ja tekemällä merkintätutkimuksia. Kuhan keskimääräinen kasvu on 400 - 500 g vuodessa. Järvilohen ja taimenen kasvu on nopeaa, järvilohella jopa 3 – 4 kg vuodessa ja taimenellakin 1-2 kg vuodessa. Kuvissa 3-4 ja 6 on esitetty Puulaveden järvilohen, taimenen, nieriän ja kuhan kasvua. Kuvissa on tietoa verkkojen solmuvälipäätösten ja alamitan yhteensovittamisesta. Järvilohen ja järvitaimenen ja nieriän pyynnissä tulisi käyttää vähintään 80 mm verkkoja, jotta vältetään alamittaisten (alle 60 cm) kalojen pyynti. Kuhan ja hauen osalta tulisi suosia 60 – 70 mm verkkoja.



Kuva 3. Järvitaimenen kasvu Puulassa. Tavoitteena kalastaa vasta kolmannen vuoden kaloja.

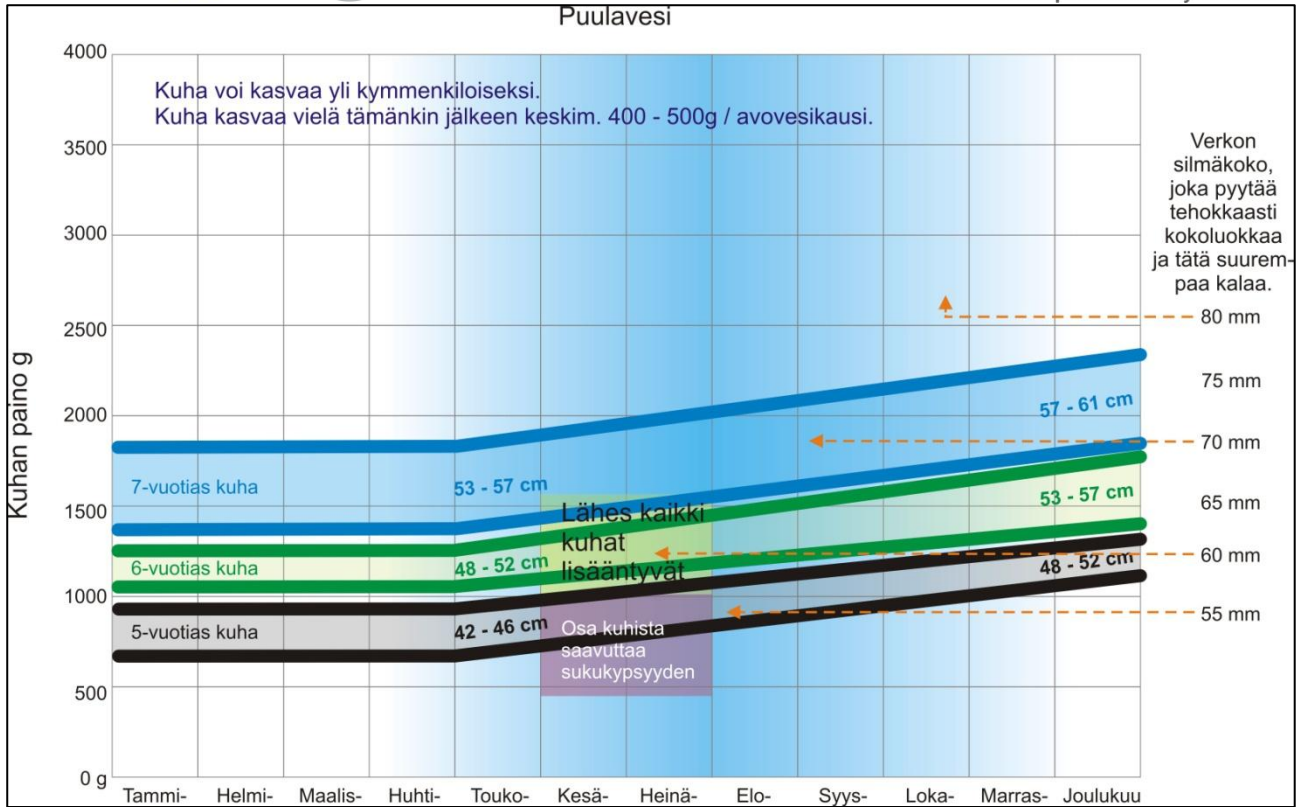
Järvitaimenen ja -lohen erottaminen toisistaan voi olla haasteellista erityisesti syksyllä (kuva 5.). Tulevaisuudessa kaikilta istutettavilta järvilohilta ja -taimenilta poistetaan rasvaevä kalanviljelylaitoksella. Käyttämällä istutuksissa ainoastaan rasvaeväleikattuja vaelluskaloja voidaan erottaa erittäin uhanalaiset luonnossa syntyneet järvitaimenet ja kalastusta varten istutetut rasvaevättömät taimenet ja lohet. **Osakaskunta istuttaa vain rasvaeväleikattuja järvilohia (2015 alkaen) ja taimenia (käytössä jo).**



Kuva 4. Järvilohen kasvu Puulassa. Yhteinen tavoite kalastaa toisen vuoden kaloja.



Kuva 5. Järvitaimen (ylhäällä) ja järvilohen (alhaalla) tunnistaminen toisistaan voi olla vaikeaa.



Kuva 6. Kirkkaat vedet eivät sovellu kuhalle, mutta mm. Korpijärvi –Verijärvi on kuhalle soveltuvaa aluetta.



Kuva 7. Hyvät kuhakannat lisäävät kalastajien määrää ja alueellista kalataloudellista vetovoimaa.

4. Kalavesien hoito ja seuranta sekä menetelmät

Pyydysten yksiköintiin perustuvia lupia arvioidaan myytävän vuosittain noin 4 000 euron arvosta ja erikoislupia (heittokalastus-, vetouistelu-, ravustus-, nuotta- ja ammattikalastajalupia) 6 000 euron arvosta. Lisäksi osakaskunta saa vuosittain omistaja- ja viehekorttikorvauksia arviolta noin 6 000 euroa. Siten osakaskunnan käytettävissä olevat varat istutuksiin lienevät vuosittain noin 10 000 euroa. Tämä laskelma toimii vain suuntaa antavana ohjeena ja tavoitteena eri vesistöjen istutusmääristä ja -lajeista. Lajien istutuksen perustana on vesistöjen kelpoisuus eri lajeille, luontaisten ja istutettavien lajien kalastuksen yhteensovittamisen mahdollisuus sekä istutuksissa saatava hyöty. Esimerkiksi kuha ei menesty kirrkailla vesialueilla, joten kuhaistutuksia tehdään vain humusjärviin tai vähähumuksisiin järviin, joissa on runsas särki, ahven ja kuorekanta. Kuhan osalta pyritään pääsemään kalastusta kehittämällä tilanteeseen, että luontainen lisääntyminen turvaa kalastettavan ja runsaan kuhakannan viimeistään 2022. **Kuhan ja planktonsiian sekä vaelluskalojen kalastuksen yhteensovittaminen on mahdotonta, joten kuhavesistöissä vältetään vaelluskalojen istuttamista.** Kuhan ja planktonsiian kalastuksen yhteensovittaminen on mahdollista, koska kalastuksessa voidaan käyttää samoja verkkoharvuuksia 55 – 65 mm.

Osakaskunnan kalastuslupatuloja palautetaan takaisin vesistöön istuttamalla vuosittain kalan ja ravun poikasia (taulukko 1.). Osakaskunta tekee joko itsenäisesti tai Puulan kalastusalueen kautta kalankasvattajien kanssa toimitussopimuksia, jolloin poikasten hankinta on turvattua. Osakaskunnan vesistöihin pyritään istuttamaan vuosittain noin 10 000 planktonsiian ja 15 000 kuhan poikasta sekä 2 000 - 3 000 vaelluskalan ja nieriän poikasta sekä erillisten päätösten mukaisesti ravun poikasia. Osakaskunnan vesistöissä ei ole tällä hetkellä elinvoimaisia rapukantoja. **Ravun istutuksia ei tehdä toistaiseksi. Kun Etelä-Savon alueelliset linjaukset rapustrategian toimeenpanosta valmistuu, istutuksia harkitaan uudestaan. Rapujen istuttaminen on aina luvanvaraista toimintaa ja rapujen istuttamisessa käytetään tautivapaita poikasia.** Rapurutto voi siirtyä piilevänä siirrettävien yksilöiden mukana. Tällöin istutusvesistön rapukanta infektoituu ja kannan voimistuessa tai muun stressitekijän vaikutuksesta kuolleisuus lisääntyy. Piilevän ruttotaukoinfektion vesistöissä rapukannan elvyttäminen on useita vuosia pysähdyksissä tai pahimmillaan jopa vuosikymmeniä. Etelä-Savon ELY-keskus koordinoi alueensa raputalouden kehittämistä. Ennen rapuistutuksia tulee varmistaa mahdollinen luvan tarve. Mikäli istutettavaa lajia ei vesialueella esiinny ennestään, istutukseen tarvitaan aina lupa ELY-keskukselta. Harkittaessa elävien rapujen siirtoa vesistöalueelta toiselle tulee aina ensin ottaa yhteys ELY-keskuksen kalatalousviranomaiseen, sillä rapuruton leviämisen ehkäisemiseksi toiminta on tiukasti säädeltyä. Erityisen tärkeää on tiedostaa, että Vuolinkojärvet kuuluvat Vuoksen vesistöalueeseen ja Korpijärvi Mäntyharjunreitin vesistöalueeseen (Kymijoen vesistöalue). Täpläravun istuttaminen tai siirtäminen on kiellettyä alueelle.

Istutusmenetelmistä. Nieriän, järvilohen ja –taimenen istutuksissa käytetään 2 vuoden ikäisiä poikasia, jotka vapautetaan vesistöön touko-kesäkuun vaihteessa. Vaelluspoikasten (2 v) hankintaa hieman kookkaammaksi kasvatettuna voidaan myös harkita. Syksyllä kyseisiä kaloja ei tule istuttaa heikon menestymisen vuoksi. Nieriän istutuksessa voidaan harkita myös vastakuoriutuneiden poikasten istuttamista. Puulan kalastusalue ja pohjoiset osakaskunnat kokeilevat järvilohien ”viivästettyä” istutusta vuosina 2013 – 2015, kokemusten mukaan voidaan myös Itä-Puulalla harkita vastaavaa istutusmenetelmää. Viivästetyssä istutuksessa poikaset siirretään kassiin toukokuussa ja niitä ruokitaan siihen asti kunnes veden lämpötila nousee 12 °C:een, tällöin poikasten vaellusvietti heikkenee ja poikasille on tarjolla runsaasti ravintoa, mm. muikun poikasia. Kuhan ja planktonsiian istutuksissa käytetään yhden kesän vanhoja poikasia, jotka istutetaan syksyllä.



Kuva 8. Rapujen siirtäminen tai istuttaminen on luvanvaraista toimintaa.

Vaelluskalojen istutukset pyritään tekemään kahdesta paikasta vuosittain ja istutuspaikkoja voidaan vaihdella eri vuosina. Nieriän istutuspaikkana tulisi käyttää suurimpien syvänteiden läheisiä istutuspaikkoja, kuten Enonlahden tai Vilkonpään veneranta. Vaelluskalojen osalta istutukset pyritään toteuttamaan Korpikoskesta, Vilkonpään venerannasta, Punapukinniemestä tai Väisälänsaaren sillalta. Muiden lajien osalta käytetään paikallisia istutuskohdeita. Istutusten alkukuolleisuus ja kalojen vaellukset aiheuttavat huomattavaa hävikkiä. Itä-Puulan noin 5 000 ha alueesta on noin 2 000 ha muikkukantojen kannalta tärkeitä syvänteitä (yli 15 m), jotka samalla ovat vaelluskalojen ja nieriän elinalueita. Alle 15 m vesialueita on noin 3 000 ha. Vuosittaiset vaelluskalojen istutukset pyritään tekemään 15.5 – 10.6 välisenä aikana, jolloin ahvenen kevätppynti on ohi, poikasille on tarjolla luontaista ravintoa ja vaelluskalojen luontainen vaellusvietti heikkenee. Istutuksen onnistumista ja tuottoa sekä kalastuksen säätelyn vaikutuksia seurataan kalastajien kokemusten kautta.



Kuva 9. Nieriä on syvien vesien äärimmäisen uhanalainen kalalaji, Puulalle kalastusta varten istutettu arvokala.

Taulukko 1. Osakaskunnan vesialueet, tärkeimmät saaliskalat ja istutussuunnitelma 2014 -2018.

JÄRVI JA PINTA-ALA	TÄRKEIMMÄT LUONTAISET SAALISKALAT	VIKOSITTAIN ISTUTETTAVAT LAJIT JA MÄÄRÄT	ISTUTUSTEN ARVO €
ITÄ-PUULA 4 000 ha Suuret vähähumuksiset järvet Otavanlahti: Pienet humusjärvet.	MUIKKU, HAUKI, AHVEN, MADE, LAHNA HAUKI, AHVEN, MADE, LAHNA	JÄRVITAIMEN 2 v 800 – 1 300 kpl JÄRVILOHI 2 v 800 – 1 300 kpl NIERIAÄ 2 v 700 – 1 000 kpl PLANKTONSIIKA, 1 k, 2 000 kpl KUHA (Otavanlahti) 1 k, 2 000 kpl istutuksesta pyritään luopumaan luontaisen lisääntymisen turvaamisella vuoteen 2022 mennessä.	2 000 – 3 500 2 000 – 3 500 2 000 – 3 000 500 500
KORPIJÄRVI 1000 ha Pienet ja keskikokoiset vähähumuksiset järvet	MUIKKU, HAUKI, LAHNA, AHVEN, KUHA, MADE	PLANKTONSIIKA, 1 k, 2 000 kpl KUHA 1 k, 4 000 kpl (osakaskunta) KUHA 1k, 10 000 kpl (Korpjärven hoitovarot) Kuhan istutuksesta pyritään luopumaan luontaisen lisääntymisen turvaamisella vuoteen 2022 mennessä.	500 1 000 2 000
YLÄNNE 350 ha Pienet ja keskikokoiset vähähumuksiset järvet	HAUKI, AHVEN, LAHNA, SÄYNÄVÄ, MADE	PLANKTONSIIKA, 1 k, 2 000 kpl 2 vuoden välein	500
VUOLINKOJÄRVET 230 ha Pienet humusjärvet. OULANKI 150 ha Pienet humusjärvet	HAUKI, AHVEN, LAHNA	PLANKTONSIIKA 1 k, 2 000 kpl VUOROVUOSIN	500
VERIJÄRVI 150 ha Runsashumuksiset järvet	HAUKI, LAHNA, AHVEN, KUHA, MADE	KUHA 1 k, 1 000 kpl, PLANKTONSIIKA 1k, 1 500 kpl (Vapon kalatalousmaksu, ELY-keskus) Kuhan istutuksesta pyritään luopumaan luontaisen lisääntymisen turvaamisella vuoteen 2022 mennessä.	250 300
HIRVIJÄRVI 150 ha Pienet ja keskikokoiset vähähumuksiset järvet	HAUKI, AHVEN, LAHNA, MADE	PLANKTONSIIKA, 1 k, 1 000 kpl 2 vuoden välein	250
LAHNAJÄRVI 90 ha HIETANEN 250 ha (30 %, ~80 ha) Pienet ja keskikokoiset vähähumuksiset järvet	HAUKI, AHVEN, LAHNA	PLANKTONSIIKA, 1 k, 500 kpl + 1 000 kpl VIKOSITTAIN	400
PIENI- JA ISO-MONTONEN 80 ha VALKJÄRVI JA POIKELMUS 140 ha Pienet humusjärvet	HAUKI, AHVEN,	PLANKTONSIIKA 1 000 KPL VUOROVUOSIN	250
MUUT PIENVEDET	LUONTAISESTI LISÄÄNTYVÄT LAJIT.	ERILLISTEN PÄÄTÖSTEN MUKAISESTI	
YHTEENSÄ			
Osakaskunnan varoja vuosittain ~10 000 € Korpjärven hoitokunnan varoja 2 000 € vuosittain vuoteen 2024 asti Vapon kalatalousmaksua (Verijärvi) 300 € vuosittain vuoteen 2020 asti.			

5. Kalastuslupien myynti ja lupa-alueen markkinointi

Osakaskunnan lupamyynnin kohderyhmänä ovat osakkaat ja paikkakunnalla asuvat kalastajat. Osakaskunnan tiedotusta varten perustetaan omat internet-sivut (www.itapuula.net). Internet-sivut linkitetään Puulan kalastusalueen sivuille ja seuraaville kyläyhdistysten sivuille:

- Korpijärven kyläyhdistys: www.korpijarvi.net
- Väisälänsaaren kyläyhdistys: <http://www.jasky.net/vaisalansaari/>
- Tuukkalan kyläyhdistys: <http://www.tuukkala.net/>
- Harjunmaan kyläyhdistys: <http://www.harjuma.fi/>
- Vanhamäen kyläyhdistys: <http://www.nic.fi/~kmjm/index2.htm>

Heitto- ja vetouistelulupia myydään internetissä osoitteessa www.kalakortti.com ja paikallisissa myyntipisteissä sekä suorana tilisiirtona osakaskunnan tilille. Ravustus- ja verkkomerkkejä myydään paikallisista myyntipisteistä, Kyläkauppa V. Myyryläinen Ky, Kala-Kalle Mikkeli, Vahvaselän kauppa Korpikoski, Otavan Neste, Hirvensalmen Seo -huoltamo sekä Pirkon kahvio ja kioski (Väisälänsaari).



Kuva 10. Järvitaimen 8,3 kg, pyydetty 80 mm verkolla.

6. Lupa-alueen palvelut ja niiden kehittäminen

Osakaskuntien yhdistymistä, kalastuksen järjestämistä, tiedotusta, lupamyynnin järjestämistä sekä palvelujen suunnittelua ja kehittämistä on rahoittanut EU:n osarahoitteinen kestävän kalastuksen ja luontomatkailun kehittämishanke 2011 – 2014. Suunnitelmassa on esitetty toimenpiteet ja palvelut, jotka hanke rahoittaa tai järjestää yhteistyössä muiden organisaatioiden kanssa. Jatkossa alueen kehittämistä jatkavat alueen osakaskunnat, Puulan kalastusalue, kunnat ja kyläyhdistykset. Hanke tekee ja rahoittaa yhteistyössä osakaskunnan kanssa seuraavat palvelut:

- Kustantaa osakaskunnan internet-sivujen perustamisen ja tuottaa materiaalia sinne.
- Laatii ja kustantaa aluetta koskevan käyttö- ja hoitosuunnitelman.
- Kustantaa lupa-aluekartan A3-kokoa, 1 000 kpl ja sähköinen versio.
- Kustantaa Itä-Puulan syvyyskartan A3-koko sähköisesti internet-sivuille.
- Tiedotevihkonen kalastajille, 1 000 kpl ja sähköinen versio.
- Veneenlaskuverkoston kehittämissuunnitelma ja siihen liittyvät neuvottelut.

7. Pyydysyksiköt, erikoisluvat ja maksut

Pyydysyksiköt. Kalastusoikeus määräytyy pyydysyksiköiden perusteella. Niiden kokonaismäärää jaettaessa on otettava huomioon sen osakkaat sekä muut, joilla on oikeus harjoittaa kalastusta sanotulla vesialueella. Erilaisten pyydysten yksikköarvot määrätään osakaskunnan kokouksessa, jollei sitä ole säännöissä vahvistettu. Osakaskunnassa on noin 3 000 osakasta ja vain pieni osa osakkaista kalastaa, jolloin pyydysyksiköistä / kalastusoikeudesta suurin osa jää käyttämättä. Tämän vuoksi osakaskunta jakaa pyydysyksiköitä seuraavilla perusteilla (kalastuslaki 61-62 §). Lupamyynnin järjestämisen helpottamiseksi pienosakkaille myydään korkeintaan 10 pyydysyksikköä. Ne osakkaat, joilla omistusosuus määrittelee suuremman kuin 10 pyydysyksikköä myydään omistusosuutta vastaava määrä pyydysyksiköitä. Kyläläiselle ja ulkopuoliselle kalastajalle myydään korkeintaan 5 pyydysyksikköä per kalastaja. Pyydysyksikön hinta osakkaille on 1.5.2014 alkaen 5 € ja ulkopuolisille 10 €. Pyydysten merkinnästä päätetään osakaskunnan kokouksessa.

Pyydysyksiköt

- Katiska 0 pyydysyksikköä (py)
- Verkko, solmuväli enintään 20 mm **0,5** py aina alkavaa 90 m² kohden.
- Muut verkot solmuväli yli 20 mm **1** py aina alkavaa 90 m² kohden.
- Pitkäsiima (100 koukkua) 10 py
- Koukut 10 kpl, 1 py
- Tuulastus 1 py
- Rysä tai paunetti, korkeus alle 2 m 5 py
- Iso- tai avorysä tai paunetti, korkeus yli 2 m 10 py
- Nuotta 20 py
- Trooli 40 py
- Uistin ja merta, osakaskunnan erillinen erikoislupa.

Erikoisluvut. Osakaskunnan vesialueet ovat voimakkaasti rantarakennettuja tai pienvesistöt niin pieniä, ettei siellä voi käytännössä metsästää vesialueelta (veneellä). Osakaskunta vuokraa ensisijaisesti vesialueita paikallisille metsästyseuroille kaikelle riistalle ja ei myy erikseen sorsastuslupia, koska niiden myynti olisi erittäin vähäistä ja ongelmallista.

Osakaskunta myy viittä erillistä erikoislupaa, joiden hinta määrätään vuosittain osakaskunnan kokouksessa. Nuotta- ja ravustuslupaa myydään vain osakkaille. Heitto-, vetouistel- ja ammattikalastajalupaa myydään osakkaiden lisäksi ulkopuolisille.

a) Heitto- ja vetouistelulupa

Itä-Puulan – Korpijärven osakaskunnan vesialueet ja syvänteet ovat paikoin kapeita ja rantarakentaminen runsasta. Puulavedellä on lisäksi venereittejä, vesiliikennettä ja muuta kalastusta väylien läheisyydessä. Tämän vuoksi viehekalastuksen järjestämisessä on lähdetty siitä, että viehekalastus ei saa aiheuttaa häiriötä vesiliikenteelle, muille viehekalastajille tai kalastajaryhmille. Osakaskunta myy kahta erillistä viehekalastukseen soveltuvaa kalastuslupaa. **Heittokalastuslupa** on tarkoitettu pienvesistöihin tai kalastajille, jotka harrastavat viehekalastusta korkeintaan 2 vieheellä. Lisäksi myydään **vetouistelulupaa**, joka oikeuttaa käyttämään 6 viehettä kalastuksessa. Mökkiyrittäjälupa on tarkoitettu mökkien tai kiinteistöjen vuokraajalle (Y-tunnus), jolloin vuokralaiselle kuuluu kalastuslupa vuokrauksen ajalle. Matkailuyrittäjälupa on ohjelmalveluyrittäjille tarkoitettu kalastuslupa, jonka yrittäjä voi nykyisin hakea myös vaihtoehtoisesti alueellisesta ELY-keskuksesta. Mökki- ja matkailuyrittäjäluvat myöntää osakaskunnan hoitokunta hakemuksesta osakaskunnan kokouksen valtuuttamalla päätöksellä.

Heittokalastuslupa. Vuosilupa 20 € ja kuukausilupa 10 € sekä mökkiyrittäjälupa 30 €.

Vetouistelulupa. Vuosilupa 60 €, kuukausilupa 30 €, mökkiyrittäjälupa 80 € ja matkailuyrittäjälupa 100 €.

Kalastusluvan ehdot.

- **Heittokalastuslupa** oikeuttaa käyttämään korkeintaan 2 viehettä heittokalastuksessa tai vetouistelussa. **Vetouistelulupa** oikeuttaa käyttämään korkeintaan 6 viehettä heittokalastuksessa tai vetouistelussa.
- Kalastaja sitoutuu noudattamaan kalastusluvan ehtoja lunastamalla kalastusluvan. Lupa on henkilökohtainen ja veneessä vähintään yhdellä on oltava kalastuslupa. Mökkiyrittäjäluvalla kalastavalla on oltava mökkiyrittäjämerkki ja kuitti kiinteistön vuokrauksesta.
- Rasvaevälliset järvitaimenet (2014 alkaen) ja –lohet (vuodesta 2017 alkaen) on vapautettava luonnonkantojen elvyttämiseksi.
- Järvitaimenen ja -lohen alamitta on 60 cm ja kuhalla 45 cm, nieriällä alamittasuositus on 60 cm.
- Saaliskiintiö on 3 rasvaevätöntä lohikalaa per vuorokausi per kalastaja.
- Vieheissä suositellaan käytettäväksi korkeintaan kolmea koukua vapautettavien kalojen voittumisen vähentämiseksi.
- Kalasta vain niin monella vavalla kuin pystyt hallitsemaan ja tarkistamaan ne riittävän usein kapeilla vesialueilla ja häiritsemättä vesiliikennettä tai muuta kalastusta. Seisovien pyydysten osalta tulee noudattaa lain edellyttämää 50 m vähimmäisetäisyyttä. Rantakiinteistöjen osalta tulee noudattaa lain vaatimaa häirinnän välttämistä, suositus 100 m.



Kuva 11. Viehekalastuksen merkitys kalastuksessa korostuu tulevaisuudessa, alamittaisten kalojen kuolleisuuden ja vioittumisen vähentämiseksi koukkujen määrää voi jokainen kalastaja vähentää omatoimisesti.

b) Ammattikalastajalupa

Osakaskunnan alueella ei ole vesiä, jotka on luokiteltu **erittäin hyvin ammattikalastukseen soveltuviksi**. Osakaskunnan vesialueet on luokiteltu **ammattikalastukseen soveltuvaksi tai valikoivaan ammattikalastuksen soveltuvaksi**. Hyvät muikkukannat ja riittävät syvänteet mahdollistavat kuitenkin paikoin jopa ammattikalastusta. Osakaskunta myy ammattikalastajalupaa kalastajille (Y-tunnus), joka kuuluu ammattikalastajarekisteriin tai luokitellaan lakien mukaan ammattikalastajaksi. Hinnoittelusta ja ehdoista päättää osakaskunnan kokous. Luvan myöntää osakaskunnan hoitokunta. Lupa voidaan myöntää trooli-, nuotta-, rysä- tai verkkokalastukseen enintään 5 vuodeksi kerrallaan. Lupa oikeuttaa kalastamaan troolilla, nuotalla tai 20 pyydysyksiköllä muilla pyyntivälineillä sekä lupapäätöksessä mainittujen ehtojen mukaisesti. Ammattikalastajaluvan hinta on 1.5.2014 alkaen 100 € ja lupa on voimassa 1 vuoden luvan myöntämisestä alkaen.

c) Nuotta- ja ravustuslupa

Nuottapyynti on ollut tärkeä kalastusmuoto aikaisemmin Itä-Puulan alueella ja paikoin Korpijärnessä. Nykyisin nuotan vetäjien määrä on vähentynyt. Suuremmille osakkaille nuotan vetäminen on mahdollista pyydysyksiköiden perusteella ja lisäksi osakkailla on mahdollisuus ostaa yksin tai yhdessä muiden osakkaiden kanssa erikoislupa pelkästään nuottakalastukseen. Nuottakalastuksen sosiaalisten vaikutusten, nuottaperinteen säilyttämiseksi ja valikoivan kalastusmuodon vuoksi nuottaluvan hinta on osakkailla **1.5.2014 alkaen 50 €** ja lupa on voimassa 1 vuoden luvan myöntämisestä alkaen. Hinnoittelusta ja ehdoista päättää osakaskunnan kokous. Luvan myöntää osakaskunnan hoitokunta.

Osakaskunta myy osakkailla **ravustuslupaa**, jonka hinta määrätään vuosittain osakaskunnan kokouksessa. Lupa on voimassa yhden kalenterivuoden. Ravustusluvan hinta on **1.5.2014 alkaen 2 € per merta**, enintään 20 merta per osakas.

8. Kalastusta koskevat määräykset, rajoitukset ja alamitat

Eri kalalajien valikoivan kalastuksen kehittäminen, kalojen alamittapäätökset ja verkkokalastuksen yhteensovittaminen ovat keskeisiä tavoitteita kalastuksen järjestämisessä. Osakaskunta pyrkii kalastusta järjestäessään kalakantojen kestäväan käyttöön ja eri kalastusmuotojen tasapuoliseen kohteluun. Kalastuksen järjestämisessä pyritään vesialueiden mahdollisimman suureen pysyvään tuottavuuteen. Erityisesti huolehditaan siitä, että kalakantaa käytetään hyväksi järkipärisesti ja ottaen huomioon kalataloudelliset näkökohdat. Osakaskunta huolehtii kalakannan hoidosta ja lisäämisestä. (kalastuslaki 1-2 §). Edellä mainittujen tavoitteiden ja velvollisuuksien vuoksi osakaskunta antaa tarkempia määräyksiä kalastusta koskien kts. taulukko 2. (kalastuslaki 5 §, 29 §)

Alamittapäätökset. Puulalla noudatetaan Puulan kalastusalueen alamittapäätöksiä ja valtioneuvoston asetuksia. Muissa vesistöissä noudatetaan Mikkelin kalastusalueen alamittapäätöksiä ja valtioneuvoston asetuksia. Järvilohen ja järvitaimenen alamitta on 60 cm 1.1.2014 alkaen. Nieriän alamitta on 60 cm ja kuhan alamitta 50 cm Puulalla. Muissa vesistöissä kuhan alamitta on 45 cm, Mikkelin kalastusalueella. Alamittapäätökset ovat voimassa toistaiseksi.

Muut määräykset.

- **Rasvaevällisten** järvitaimenten vapauttamispakko 2014 alkaen.
- **Rasvaevällisten** järvilohien vapauttamispakko 2017 alkaen.
- Verkkojen suurin korkeus on 6 m.

Suositus Puulavedellä, että ajalla 15.5 – 15.6 tulee välttää 40 – 50 mm verkkojen käyttöä runsaiden istutusten vuoksi. Vaelluskalojen poikaset (100 – 200 g) liikkuvat aktiivisesti rantavesissä heti istutuksen jälkeen. Istutukset tehdään vuosittain 15.5 – 10.6 välisenä aikana.

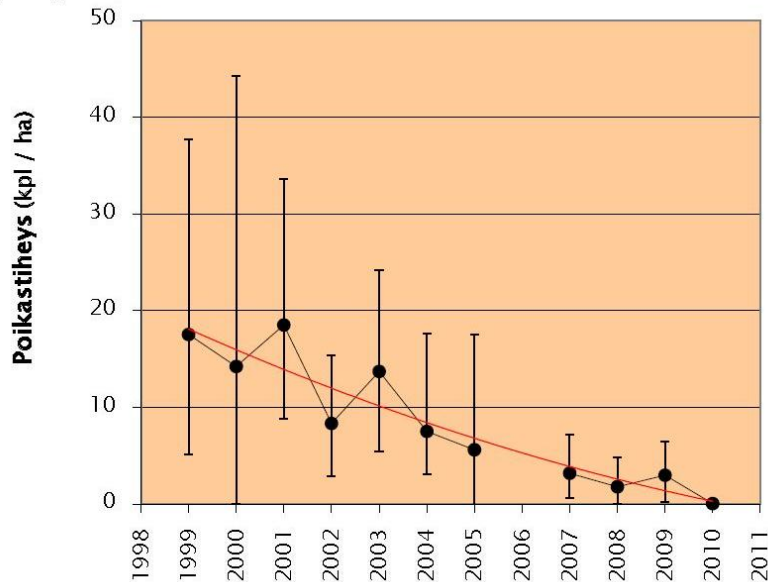


Kuva 12. Planktonsiika kasvaa yli 3 kg painoiseksi, kuvassa 2,4 kg Puulaveden planktonsiika.

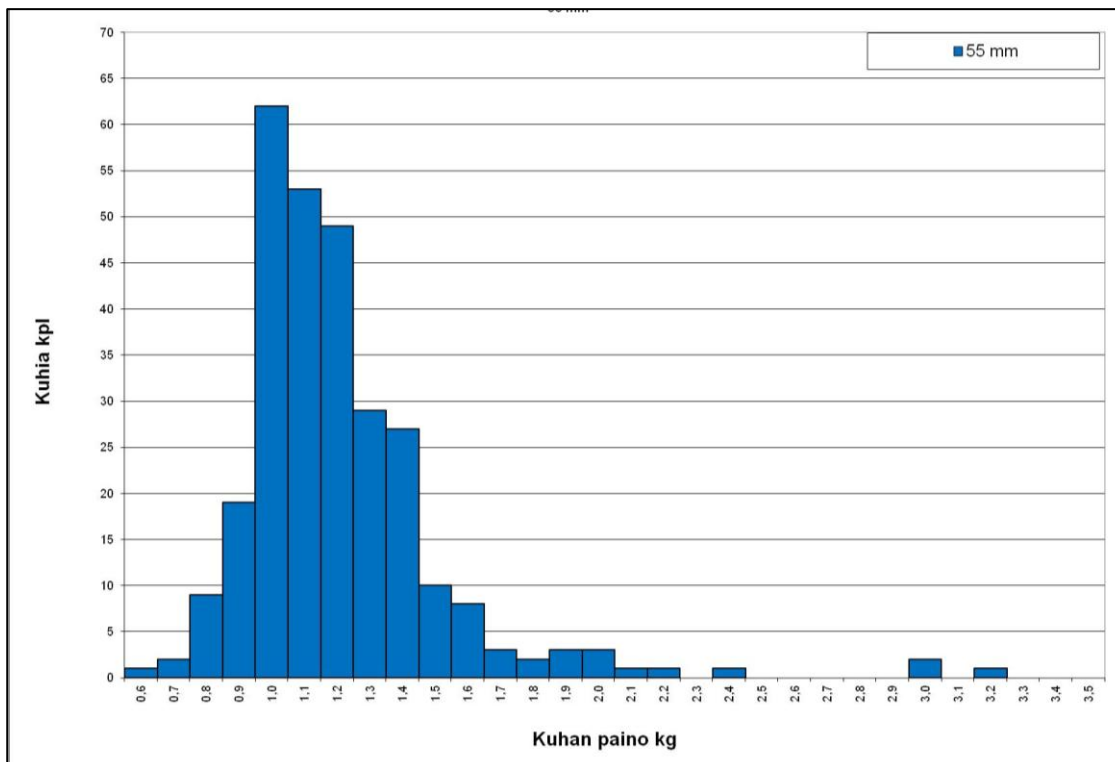
Puulan järvikutuisesta siiasta

Poikastuotanto romahtanut???

<http://www.paijanne.org/cornet/tuloksia.htm>



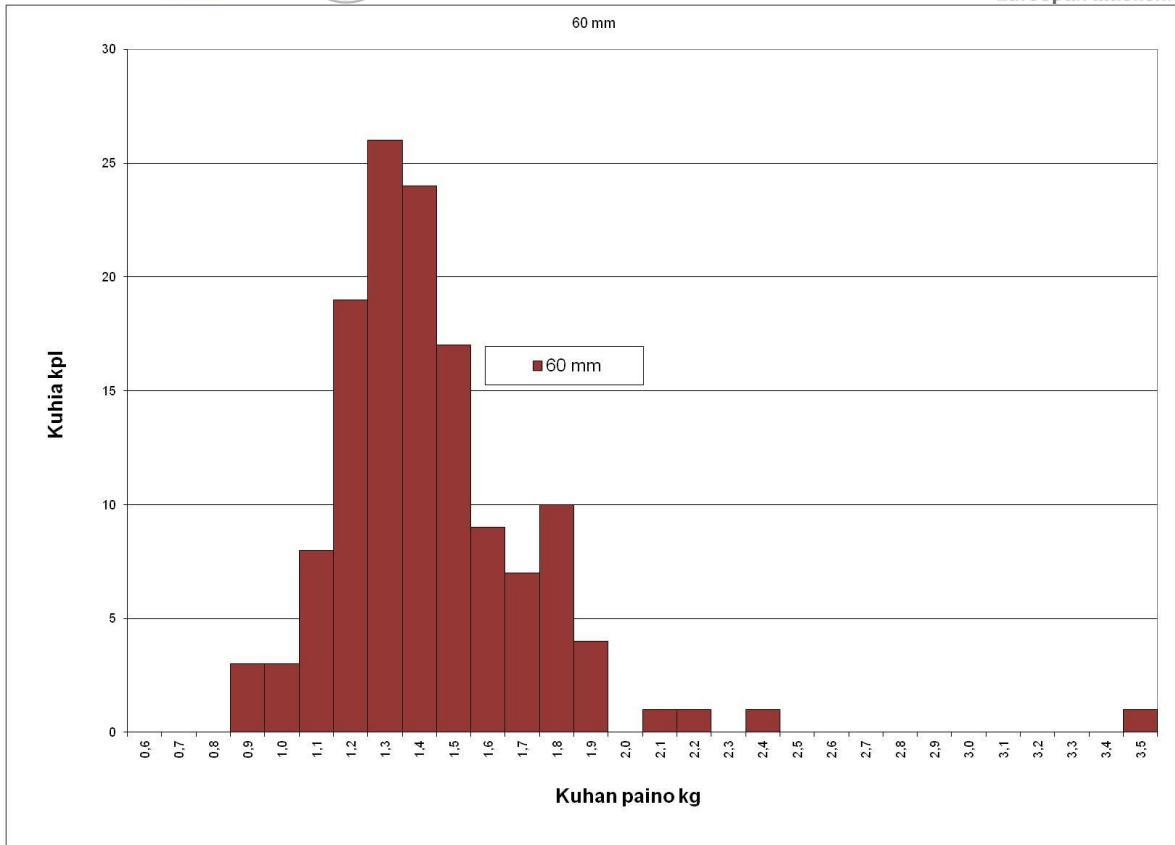
Kuva 13. Puulan järvikutuisen siian poikastuotanto on romahtanut, kutupyynti lisää lajin ahdinkoa. Aineisto Timo Marjomäki, Jyväskylän yliopisto.



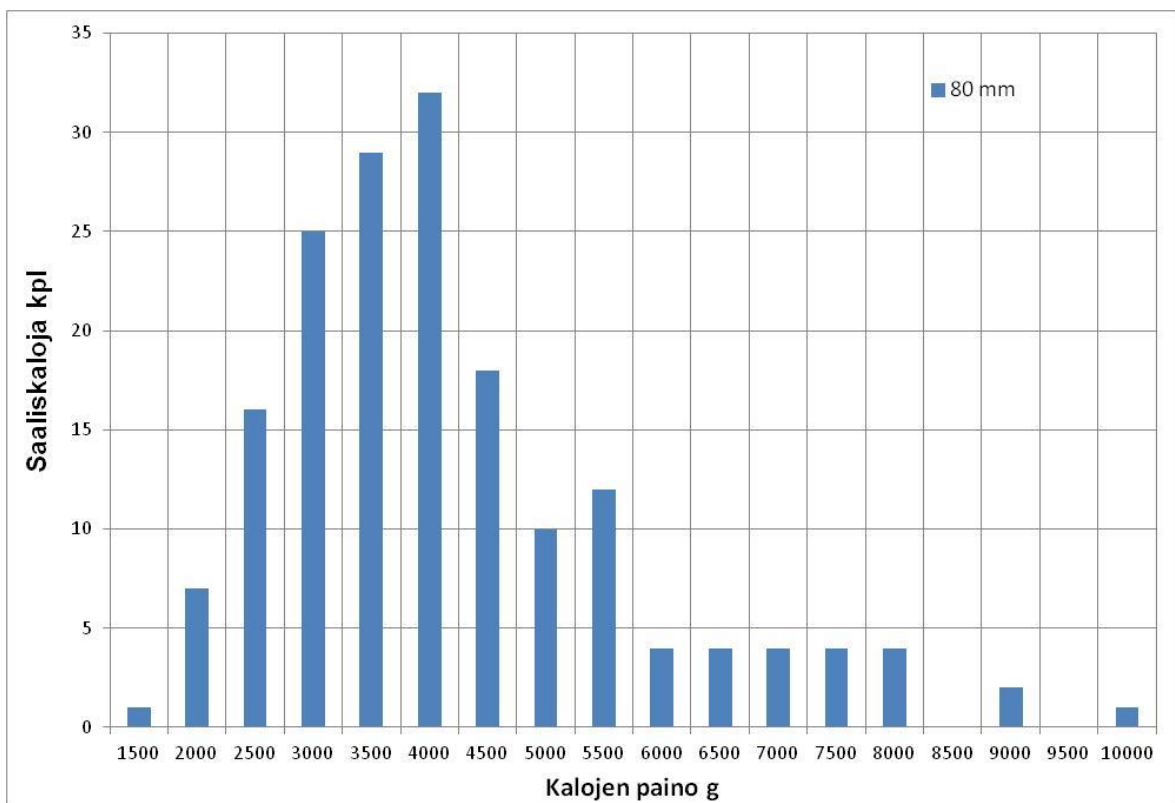
Kuva 14. Kuhan kalastuksessa 55 mm verkko pyytää 800 g tai suurempia kuhia, joista suurin osa ei ole vielä lisääntynyt.

Taulukko 2. Osakaskunnan alueella kalastusta koskevat määräykset.

VESISTÖ	RAJOITUKSET JA MÄÄRÄYKSET	PERUSTEET TAI MUUT HUOMIOT
ITÄ-PUULA	<p><u>Pinta- ja välivesipyynnissä</u> on kielletty solmuväliltään 21 - 79 mm verkot.</p> <p><u>1.9 – 30.11 välisenä aikana</u> on kielletty solmuväliltään 36 – 79 mm verkot.</p> <p><u>1.8 – 30.4 välisenä aikana yli 10 m:n</u> syvyydellä on kielletty 36 – 59 mm verkkojen pito.</p>	<p>Järvitaimenen ja –lohen sekä nieriän alamitta on 60 cm ja alle 80 mm verkot pyytävät tehokkaasti kyseisiä alamittaisia, lain mukaan kuolleenakin vapautettavia kaloja. Alamittaisten kalojen joutuminen pyydyksiin vähentää kalakantojen tuottoa.</p> <p>Syksyllä vaelluskalat liikkuvat aktiivisesti rantavesissä, jolloin niiden joutuminen alamittaisena pyydyksiin on haitallista kalakantojen kestäväälle käytölle. Puulan kalastusalueelle istutetaan vuosittain noin 40 000 – 50 000 euron arvosta vaelluskalojen poikasia. Kielto ei haittaa muikun, siian tai ahvenen pyyntiä. Kielto (3 kk) ei haittaa kohtuuttomasti hauen tai muiden lajien pyyntiä, kuhakanta on heikko.</p> <p>Rajoituksella pyritään turvaamaan kuhan luontainen lisääntyminen Puulan kalastusalueella sekä vähentämään syvänteissä elävien alamittaisten nieriän, järvilohen ja järvitaimenen saaliiksi joutumista. Osakaskunnan alueella määräyksen vaikuttavuus on vähäinen heikon kuhakannan vuoksi ja osakaskunnan oma syyspyyntirajoitus vähentää merkittävästi alamittaisten vaelluskalojen saaliiksi joutumista.</p>
KORPIJÄRVI- VERIJÄRVI	<p><u>Yli 6 m syvyydellä</u> on kielletty 40 – 59 mm solmuvälin verkot</p>	<p>Kuhan ja hauen luontaisen lisääntymisen turvaamiseksi sekä istutusten tuottavuuden lisäämiseksi rajoituksella turvataan kuhalle vähintään yksi lisääntymiskerta. 60 mm solmuvälin verkko pyytää tehokkaasti 1,2 kg ja sitä suurempia kuhia, haukia, planktonsiikoja ja särkikaloja.</p>
VALKJÄRVI	<p>Kielletty alle 50 mm solmuvälin verkot.</p>	<p>Valkjärvi on kirkasvetinen ja karu latvavesistö. Planktonsiika kasvaa hyvin ja muiden kalalajien esiintyminen on vähäistä. Planktonsiika –istutusten tuottavuuden lisäämiseksi järvessä on ollut voimassa jo pitkään kyseinen rajoitus. Rajoitus ei haittaa muiden lajien pyyntiä, koska niiden kalastusta ei ole heikkojen kantojen vuoksi.</p>
MUUT VESISTÖT	<p>Ei erillisiä rajoituksia.</p>	



Kuva 15. Kuhan kalastuksessa tulisi käyttää 60 – 65 mm verkkoja, jolloin kalastettaisiin jo kerran lisääntyneitä kuhia (1,2 – 1,5 kg). Luontaisen lisääntymisen turvaamisella voitaisiin vähitellen luopua istutuksista.



Kuva 16. Solmuväliltään 80 mm verkko pyytää hyvin yli 2,5 kg petokaloja, alamitan (60 cm) täyttäviä järvilohia ja –taimenia.

9. Pyydysten merkintä ja kalastuksen valvonta

Pyydysten merkinnästä annetaan ohjeita tiedotevihkosessa, lupamyynnin yhteydessä, osakaskunnan internet – sivuilla ja kokouksissa. Pyydysten lainmukaisesta merkinnästä ja pyydysmerkkien käytöstä vastaa kalastaja. Itä-Puulan – Korpijärven osakaskunnan alueella ei ole ollut virallisia kalastuksen valvoja. Toimiva kalastuksen valvonta on tärkeä osa kalavesien hoitoa. Valvonnalla varmistetaan, että kalastuksessa noudatetaan kalastusta koskevia säännöksiä ja määräyksiä ja että kalastavat henkilöt ovat lunastaneet tarvittavat luvat. **Kalastuksen valvontaa saa tehdä henkilö, joka on suorittanut hyväksyttävästi kalastuksen valvojan kokeen ja ELY-keskus, jonka alueella henkilön kotikunta sijaitsee, on hyväksynyt hänet kalastuksen valvojaksi.** Sen lisäksi valvojalla pitää olla kalastusalueen tai osakaskunnan valtuutus valvottavalle vesialueelle. Kalastuksen valvontaa suorittaa kalastusalueen ja osakaskuntien nimeämät valvojat sekä metsähallituksen erävalvojat ja poliisi. Osakaskunnan osakkaista 6-10 hlöä suorittaa talvella 2014 kalastuksen valvojen koulutuksen ja kokeen. Kalastuksen valvojen koulutus ja koe on 06.03.2014.

10. Yhteenveto lupien ja pyydysten maksuista

Osakaskunta pyrkii kalastusta ja ravustusta järjestäessään sekä lupahinnoittelussa kalastusmuotojen tasapuoliseen kohteluun. Alla on esitetty yhteenvetona eri kalastusmuotojen ja erikoislupien osalta, kuinka paljon kalastus tai ravustus maksaa. Pyydysyksikön ja erikoislupien maksujen suuruus määritellään vuosittain osakaskunnan kokouksessa. Pyydysten yksiköinti ja erikoislupien myynti määritetään osakaskunnan säännöissä ellei muuta ole päätetty.

Taulukko 3. Suosituimpien kalastusmuotojen ja ravustuksen hinta.

PYYDYS TAI LUPATYYPPI	MAKSU OSAKKAALTA	MAKSU EI OSAKKAALTA €
Katiska	0 €	0 €
Muikkuverkko 3 m * 30 m	2,5 € / vuosi	5 € / vuosi
Muikkuverkko 3 m * 60 m	5 € / vuosi	10 € / vuosi
Muu verkko 3 m * 30 m	5 € / vuosi	10 € / vuosi
Muu verkko 3 m * 60 m	10 € / vuosi	20 € / vuosi
Muu verkko 6 m * 60 m	20 € / vuosi	40 € / vuosi
Ravustuslupa 1 merta, max 20 merta per osakas	2 € / vuosi	-
Nuottalupa	50 € / vuosi	-
Heittokalastuslupa max 2 viehettä	10 € / kuukausi 20 € / vuosi	10 € / kuukausi 20 € / vuosi
Heittokalastuslupa max 2 viehettä mökkiyrittäjälle	30 € / vuosi	30 € / vuosi
Vetouistelulupa max 6 viehettä	30 € / kuukausi 60 € / vuosi	30 € / kuukausi 60 € / vuosi
Vetouistelulupa max 6 viehettä mökkiyrittäjälle	60 € / vuosi	60 € / vuosi
Kalastusmatkailuyrittäjälupa vetouisteluun max 6 viehettä	100 € / vuosi	100 € / vuosi
Ammattikalastajalupa	100 € / vuosi	100 € / vuosi

11. Työryhmän jäsenet

Osakaskunnan lupamyyntiä, toimintaa ja sääntöjä ovat valmistelleet työryhmä, joka on ollut avoin kaikille halukkaille osakkaille. Työryhmä esittää järjestäytymiskokoukselle hyväksyttäväksi säännöt sekä käyttö- ja hoitosuunnitelma. Lisäksi työryhmä on mm. tilannut ravustus- ja verkkomerkit, solminut sopimukset luvanmyyntipisteiden kanssa sekä laatinut kalastajille kohdennetun tiedotevihkosen yhteistyössä hankkeen kanssa. Työryhmään ovat kuuluneet ja kokouksiin osallistuneet seuraavat henkilöt.

Nimi	Osa-alue
Puheenjohtaja Seppo Lokka	Heposelkä
Antero Vahvaselkä	Heposelkä
Kalevi Tiilikainen	Hietanen
Heikki Harjunmaa	Vuolinko (varamies Seppo Tuomela)
Samuel Tarkiainen	Korpijärvi
Pöyry, Pentti	Korpijärvi
Jarmo Huoponen	Korpijärvi - Verijärvi
Hannu Arpiainen	Hirvijärvi - Yläne
Muinonen Ari	Kellosalmi - Itä-Puula
Seppo Pöyry	Itä-Puula
Jyrki Taskinen	Itä-Puula
Timo Gynther	Itä-Puula (varamies Matti Koppanen)
Laurikainen, Aki	Itä-Puula
Vahlman, Kalle	Itä-Puula / pienvedet
Arto Loponen	Itä-Puula
Teijo Kekkonen	Itä-Puula
Teemu Hentinen	Kestävän kalastuksen ja luontomatkailun kehittämishanke

OSAKASKUNNAN INTERNET –SIVUT www.itapuula.net

- Osakaskunnan hallinto
- Osakaskunnan käyttö- ja hoitosuunnitelma
- Tiedot lupamyynnistä ja lupahinnoista
- Tiedot pyydysten merkinnästä ja kalastuksen valvonnasta
- Syvyyskartta ja lupa-aluekartta
- Osakaskunnan säännöt
- Sähköinen tiedotevihkojen kalastajille
- Tiedot kokouksista ja pöytäkirjat

OSAKASKUNNAN YHTEYSHENKILÖT (lisätään järjestäytymiskokouksen jälkeen)

- Puheenjohtaja
- Sihteeri
- Rahastonhoitaja
- Hoitokunnan jäsenet

